

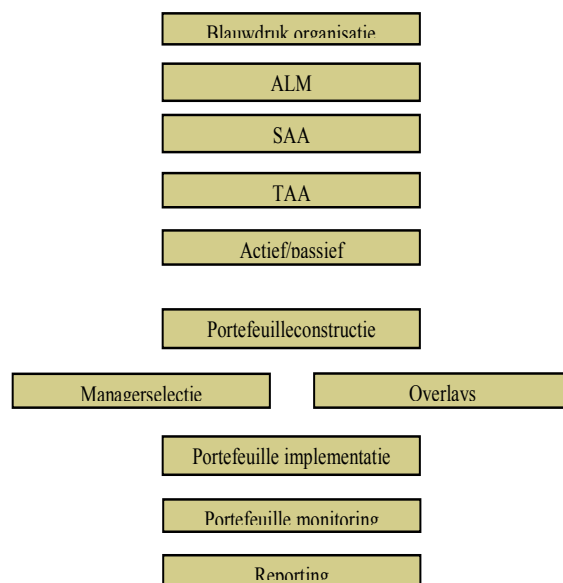
Beleggingsovertuigingen

Een investment belief is kortweg de perceptie van het pensioenfonds van de financiële markt en hoe het fonds waarde kan toevoegen voor haar deelnemers d.m.v. een efficiënte beleggingsorganisatie. Het fonds heeft er voor gekozen de discussie te voeren over haar investment beliefs en deze vast te leggen in dit document.

Investment beliefs hebben betrekking op:

- Werking financiële markten
- Context van het fonds
- Efficiënte uitbesteding van taken in beleggingsproces

De uitkomsten inzake de investment beliefs bepalen de inrichting van de organisatie en dus de wijze van uitbesteding. De voordelen van het concretiseren en vastleggen van de investment beliefs van het fonds zijn dat er heldere richtlijnen komen voor onderdelen in het beleggingsproces van portefeuille samenstelling tot uitbesteding en monitoring. De richtlijnen zorgen voor een consequente besluitvorming en daardoor ook heldere communicatie over het beleid, zowel binnen het bestuur als richting deelnemers en sponsor. Het formuleren van investment beliefs legt accenten op bepaalde onderdelen beleggingsorganisatie, wat uiteindelijk tot betere processen leidt. Uiteindelijk vormen de investment beliefs een onderbouwing voor de focus van te besteden tijd en middelen op onderdelen van de beleggingsorganisatie. In het figuur hiernaast is schematisch de waardeketen van het pensioenfonds weergegeven.



De investment beliefs zijn geordend op basis van de onderdelen in deze keten.

Strategie en risico kader

Deze investment beliefs hebben betrekking op de eerste onderdelen uit de keten, te weten ALM en Strategische Asset Allocatie (SAA).

- De strategische allocatie bepaalt voor het grootste deel de beleggingsresultaten. De strategische allocatie dient afgestemd te worden op het risicoprofiel van het fonds.
inrichting: Een ALM studie vormt de basis voor de strategische mix en dient periodiek en bij belangrijke wijzigingen uitgevoerd te worden.
- De beleggingsportefeuille wordt afgestemd op het risicoprofiel van de verplichtingen, de inzetbaarheid van de premie, de rendementsverwachtingen en het indexatiebeleid
inrichting Er wordt regelmatig een ALM studie uitgevoerd om het beleid ten aanzien van de beleggingen en de actuariële aspecten te toetsen en vormen. Daarnaast wordt jaarlijks de ALM studie geëvalueerd.
- Rendement gaat hand in hand met risico. Het fonds belegt in andere beleggingscategorieën dan swaps en neemt daarmee mismatchrisico vanwege het hoger verwacht rendement.
inrichting Dit vereist risicomonitoring en –management bij voorkeur door een onafhankelijke partij.

- Het risicokader varieert niet met fonds- en marktomstandigheden. Een vast risicobeleid op basis van de dekkingsgraad geeft hier invulling aan. **inrichting** Het bestuur heeft een vast risicobeleid bepaald op basis van de ALM studie en deze zal jaarlijks gemonitord worden.
- Het balansrisico is het belangrijkste risico. Risico op daling van de dekkingsgraad is hierbij de belangrijkste factor. Er wordt echter risico genomen om opwaarts potentieel te behouden. **inrichting** Inzichtelijk hebben welke risico's het fonds loopt en beheersingsmaatregelen formuleren.
- Het fonds ziet het valutarisico als een onbeloond risico. (betrekking op strategische en tactische asset allocatie). **inrichting** Deze risico's worden grotendeels afgedekt. Monitoring en rapportage vereist voor juiste uitvoering
- Het fonds heeft zelf een beperkte visie op de renteontwikkelingen, maar wil wel de beheerder ruimte geven hiervoor. **inrichting** Deze risico's worden grotendeels afgedekt. Monitoring en rapportage vereist voor juiste uitvoering.

Mandaten & Uitbesteding

Onderstaande investment beliefs hebben betrekking op de vervolgstap na strategie, waaronder het formuleren van de mandaten en de selectie van beheerders (actief vs passief, portefeuille constructie, overlays, manager selectie).

- In het algemeen is het lastig om de markt te verslaan. **inrichting** Er wordt niet actief ingespeeld op marktbevingen op korte termijn (TAA beleid). De aandelenportefeuille en vastrentende waarden portefeuille wordt voornamelijk passief ingericht. Bepaalde regio's of categorieën kunnen actief ingevuld worden hierbij dient het fonds overtuigd te worden van de meerwaarde. Hierbij zal wel de vermogensbeheerder geanalyseerd moeten worden door bepaalde Key Performance Indicators die nog bepaald moeten worden.
- Derivaten zijn efficiënte hulpmiddelen bij hedging. **inrichting** Derivaten worden toegestaan, maar het gebruik moet wel voldoen aan bepaalde eisen. Het bestuur moet de constructie voldoende begrijpen om het te monitoren. Leverage moet ingekaderd zijn bij gebruik van derivaten, anders is leverage niet wenselijk.
- Transparantie in beleggingen is vereist. We beleggen alleen in zaken die we begrijpen en die aantoonbaar meerwaarde bieden. **inrichting** Er moet altijd duidelijkheid zijn inzake de manier waarop belegd wordt. Geen black box beleggingen toestaan. Met name bij de beleggingen die bijdragen aan de afdekking van het renterisico en alternatieve beleggingen is het belangrijk om inzicht in onderliggende beleggingen en risico's te hebben.
- De kosten van vermogensbeheer spelen een rol bij portefeuille constructie. **inrichting** Geschiktheid van een beheerder bepalen o.b.v. risico, rendement en kosten.
- Maatschappelijk verantwoord beleggen ("groen") is niet bepalend voor het beleggingsbeleid. **inrichting** Het huidige MVB beleid is in het beleggingsplan verwoord.

Beleggingsorganisatie

Deze investment beliefs hebben betrekking op de inrichting van de organisatie, selectie van beheerders en monitoring.

- De toezichhouders hebben een belangrijke invloed op het beleid van het fonds.
inrichting Beleid moet uitlegbaar zijn aan toezichhouders, sponsor en deelnemers.
- De uitvoering van het vermogensbeheer wordt uitbesteed aan een zorgvuldig geselecteerde fiduciaire vermogensbeheerder.
inrichting De fiduciaire vermogensbeheerder wordt jaarlijks geanalyseerd op basis van de afgesproken contractuele afspraken zoals beschreven in de SLA.
- Het bestuur dient voldoende op de hoogte te zijn van de marktontwikkelingen in de beleggingen en dient de beleggingen qua strategie en risico te doorgronden. Hiervoor dient het bestuur geregeld bijeen te komen.
inrichting Deskundigheid bestuur op peil brengen en houden d.m.v. educatie. Ondersteuning door vermogensbeheerders en externe adviseurs t.a.v. strategisch beleid, countervailing power naar fiduciaire vermogensbeheerder en constructie beleggingsportefeuille.
- Het fonds wenst een goed gedefinieerd en gemonitord risicokader.
inrichting Het fonds zal risicokader strikter moeten opstellen en zichzelf in staat stellen risico's te kunnen monitoren. Hierbij zal ook bepaald moeten worden wie verantwoordelijk is voor het monitoren.